

Kurt Andersen Thermografi Når utæthederne skal findes

Ejbyvej 119 - 2610 Rødovre - Mob. 40 44 73 04 - Tlf. 36 70 73 04 - www. ka-thermografi.dk

**Ejerforeningen 10 AM Frederiksberg
Nordre Fasanvej 60-66
2000 Frederiksberg**

Att. Anette Amundsen

Dato:
4/3 2016
Rapport nr.:
5962,1

Thermografi rapport

Opgaven:

Kurt Andersen Thermografi har fået til opgave, at kontrollere, måle og vurdere om bygningen/boligens isolering og tæthed er tilfredsstillende i henhold til byggeforskrifterne.

Undersøgelsen er foretaget på følgende adresse:

Ejerforeningen 10 AM Frederiksberg
Vedr.:
Nordre Fasanvej 60. Lejlighed 62.
2000 Frederiksberg

Matrikel nr.: 10am
Ejendoms nr.: 052847

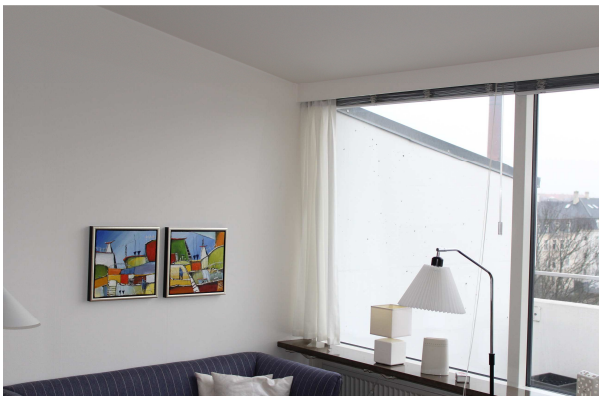
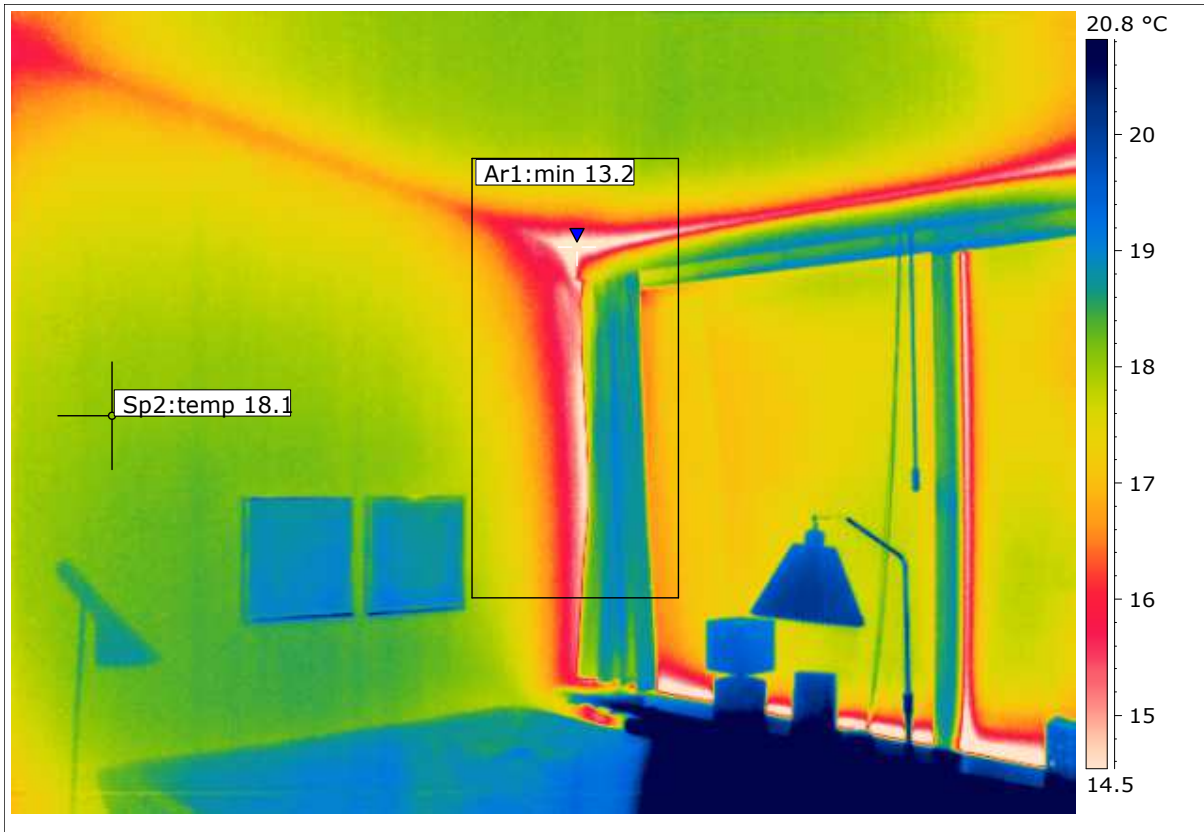
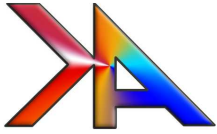
Oplysninger om bygningen/boligen:

Bygningstype: Etagebolig.
Bygge år: 1974.

Vejrforhold på undersøgelsestidspunktet:

Vejr: Tørt, klart og overskyet.
Vind: Svag vind fra sydøst.

Temperatur i °C: + 2,6
Luffugtighed i %: 94



Dato:	Fil nr.:
04-03-2016	IR DirF_0001.jpg
Temperatur i dette rum:	20.0 °C
Rel. Luftfugt i dette rum:	38.0 %
Måling: Spot 2-Arial 1	
Spot 2:	18.1 °C
Arial 1:	13.2 °C
Forskel – Resultat:	4.8 °C

Rum/værelse:

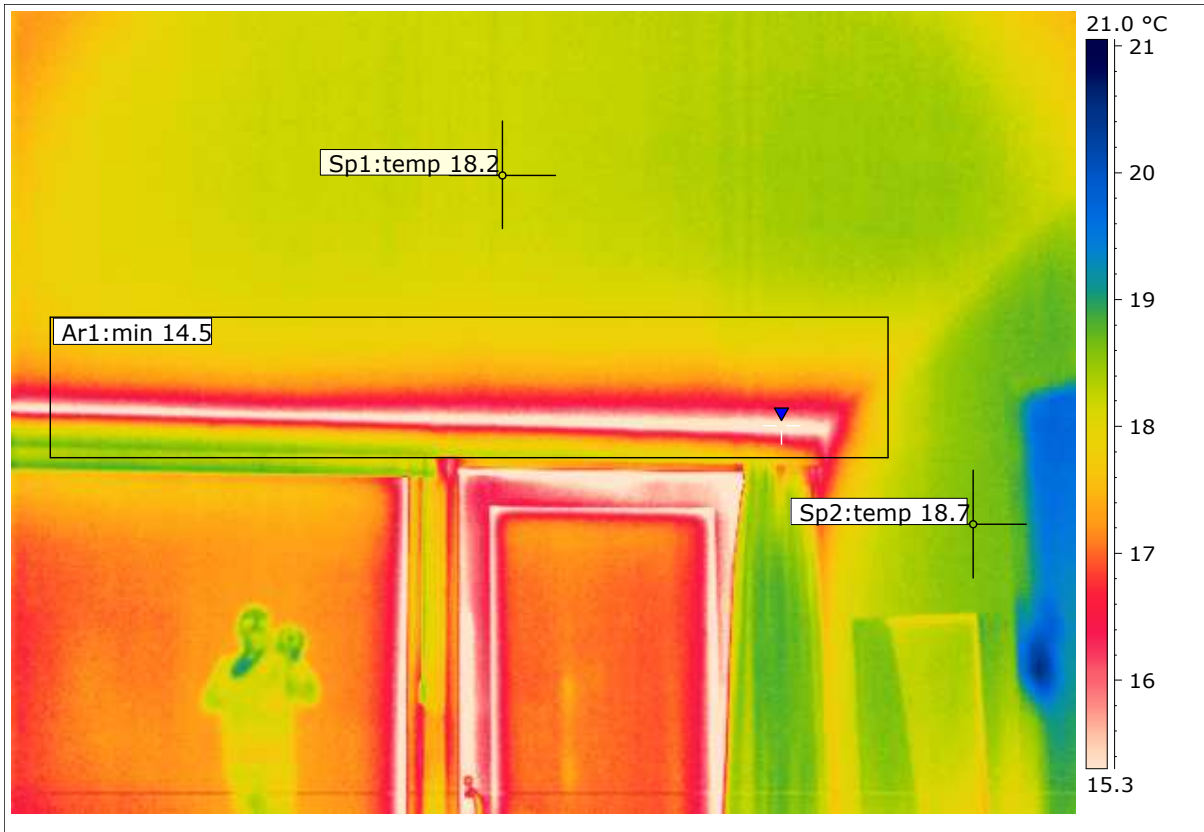
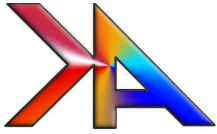
Stuen der vender mod nordvest.

Vurdering:

Kuldebro, dårlig evt. manglende isolering i lofthjørnet mod sydvest mellem væg og vinduespartiet som foto viser.

Konklusion:

Isoleringsarbejdet bør udbedres for at minimere varmetabet og forbedre indeklimaet samt undgå risiko for kondensdannelse.



Dato:	Fil nr.:
04-03-2016	IR DirF_0002.jpg
Temperatur i dette rum:	20.0 °C
Rel. Luftfugt i dette rum:	38.0 %
Måling: Spot 2-Arial 1	
Spot 2:	18.7 °C
Arial 1:	14.5 °C
Forskel – Resultat:	4.2 °C

Rum/værelse:

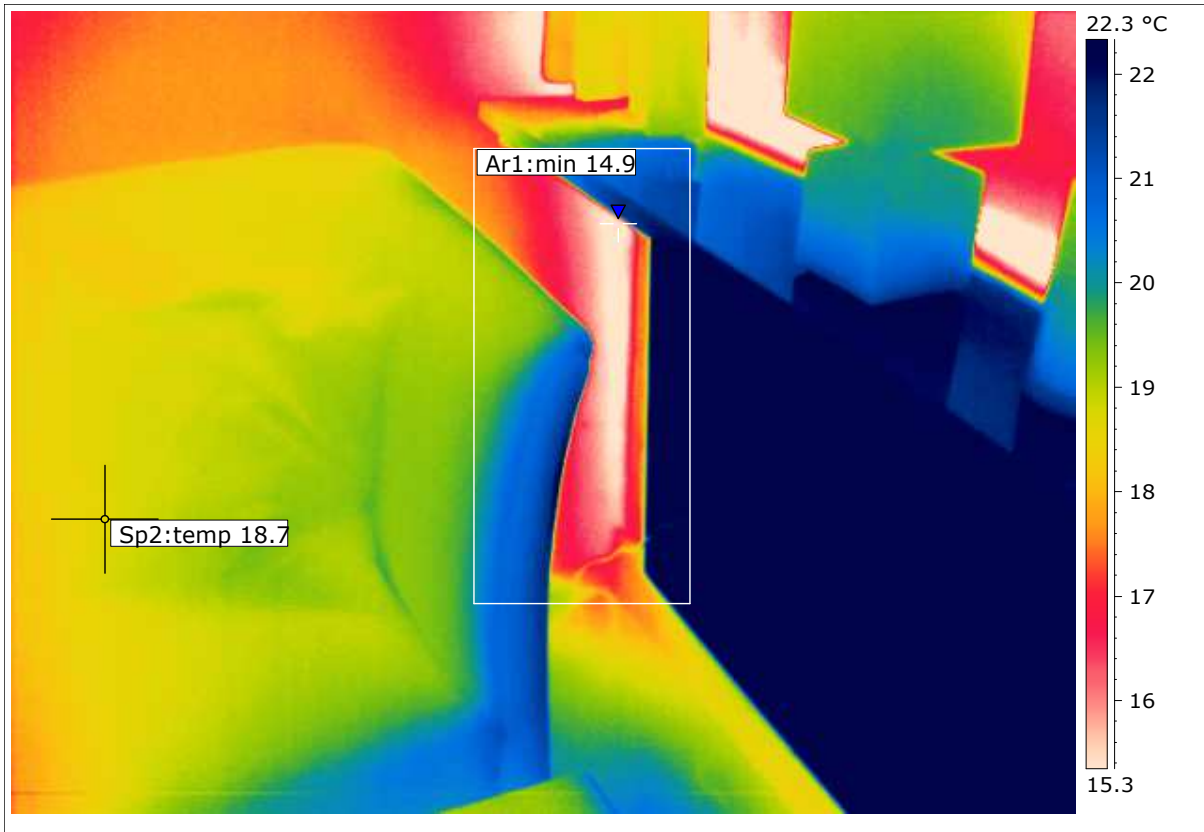
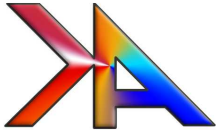
Stuen der vender mod nordvest.

Vurdering:

Kuldebro, dårlig evt. manglende isolering i hele loftvinklen mod vest som foto viser.

Konklusion:

Isoleringsarbejdet bør udbedres for at minimere varmetabet og forbedre indeklimaet samt undgå risiko for kondensdannelse.



Dato:	Fil nr.:
04-03-2016	IR DirF_0003.jpg
Temperatur i dette rum:	20.0 °C
Rel. Luftfugt i dette rum:	38.0 %
Måling: Spot 2-Arial 1	
Spot 2:	18.7 °C
Arial 1:	14.9 °C
Forskel – Resultat:	3.8 °C

Rum/værelse:

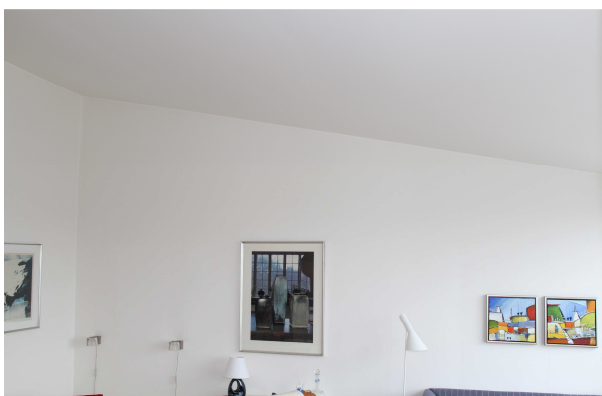
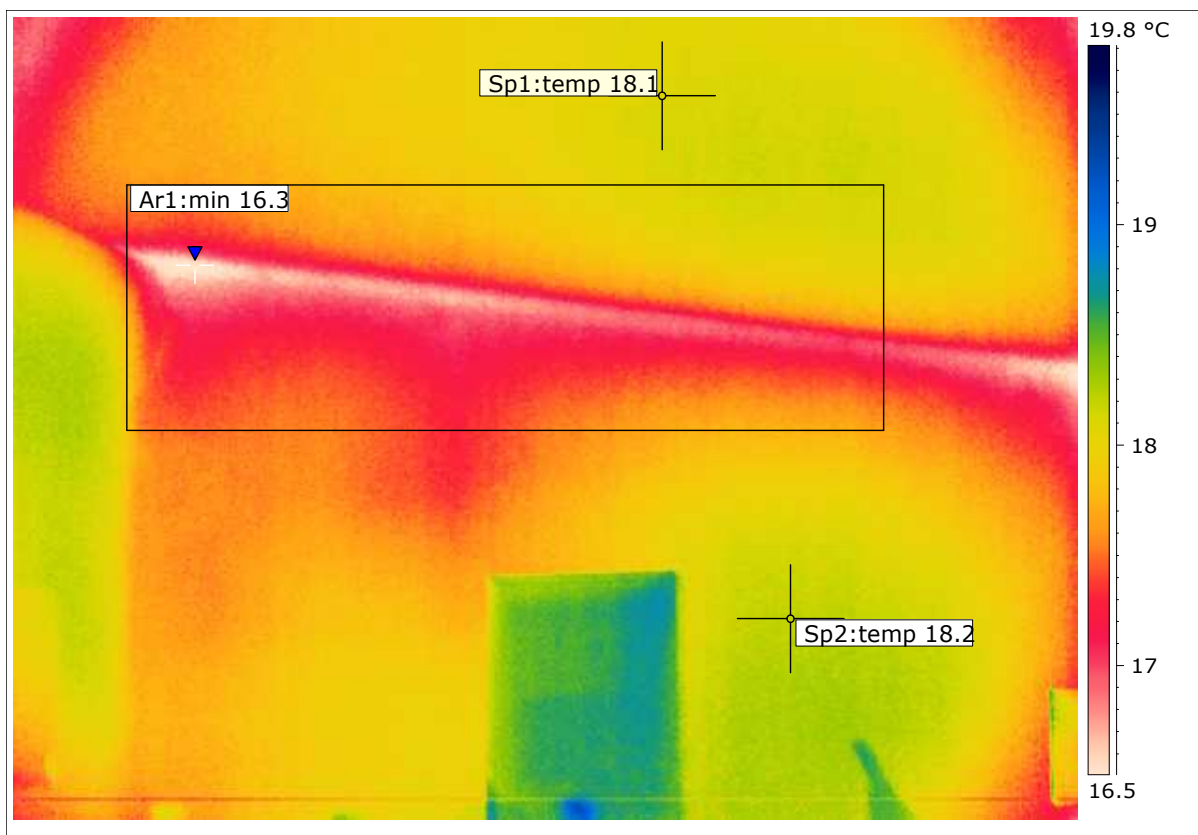
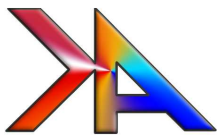
Stuen der vender mod nordvest.

Vurdering:

Kuldebro, dårlig evt. manglende isolering mellem væggen og facadepartiet mod sydvest som foto viser.

Konklusion:

Isoleringsarbejdet bør udbedres for at minimere varmetabet og forbedre indeklimaet samt undgå risiko for kondensdannelse.



Dato:	Fil nr.:
04-03-2016	IR DirF_0004.jpg
Temperatur i dette rum:	20.0 °C
Rel. Luftfugt i dette rum:	38.0 %
Måling: Spot 2-Arial 1	
Spot 2:	18.2 °C
Arial 1:	16.3 °C
Forskel – Resultat:	1.9 °C

Rum/værelse:

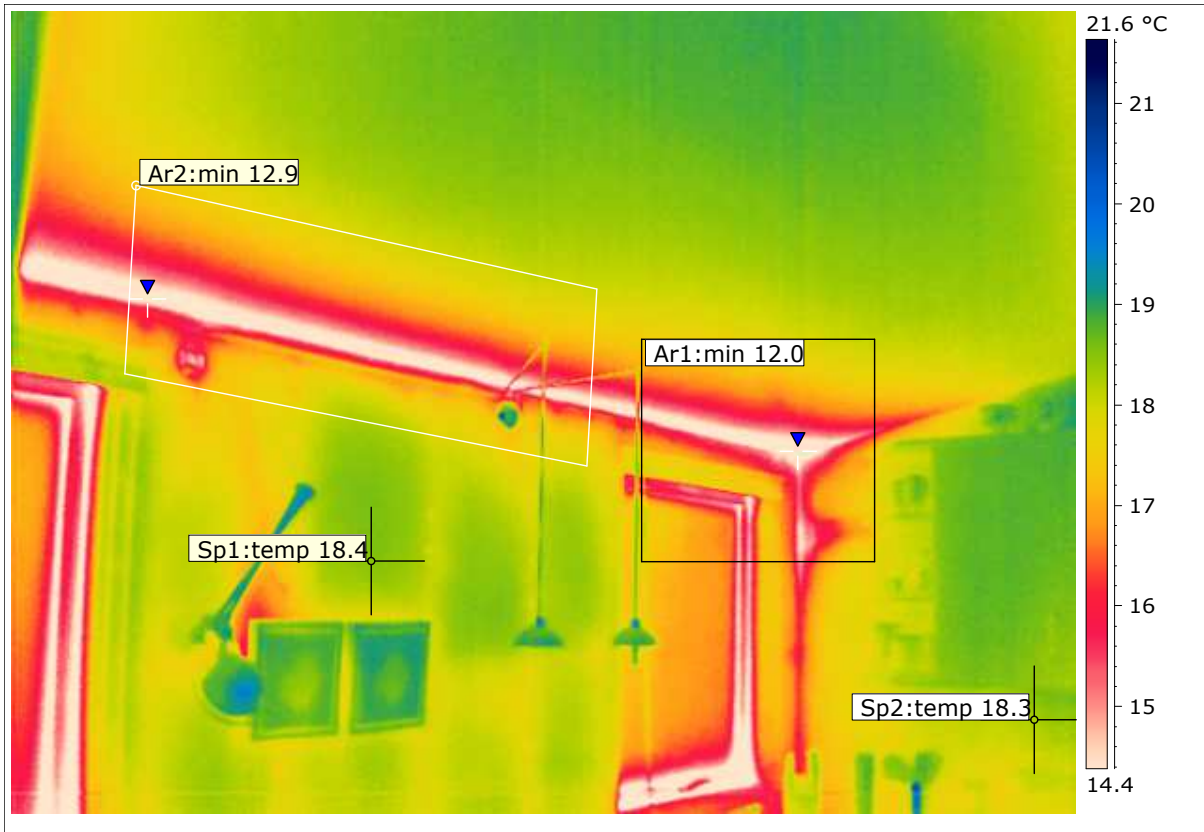
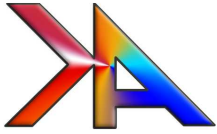
Stuen der vender mod nordvest.

Vurdering:

Kuldebro i loftvinklen mod syd som foto viser.

Konklusion:

Som det ses er både væggen mod syd og loftet ringe isoleret.



Dato:	Fil nr.:
04-03-2016	IR DirF_0005.jpg
Temperatur i dette rum:	20.2 °C
Rel. Luftfugt i dette rum:	39.0 %
Måling: Spot 2-Arial 1	
Spot 2:	18.3 °C
Arial 1:	12.0 °C
Forskel – Resultat:	6.3 °C

Rum/værelse:

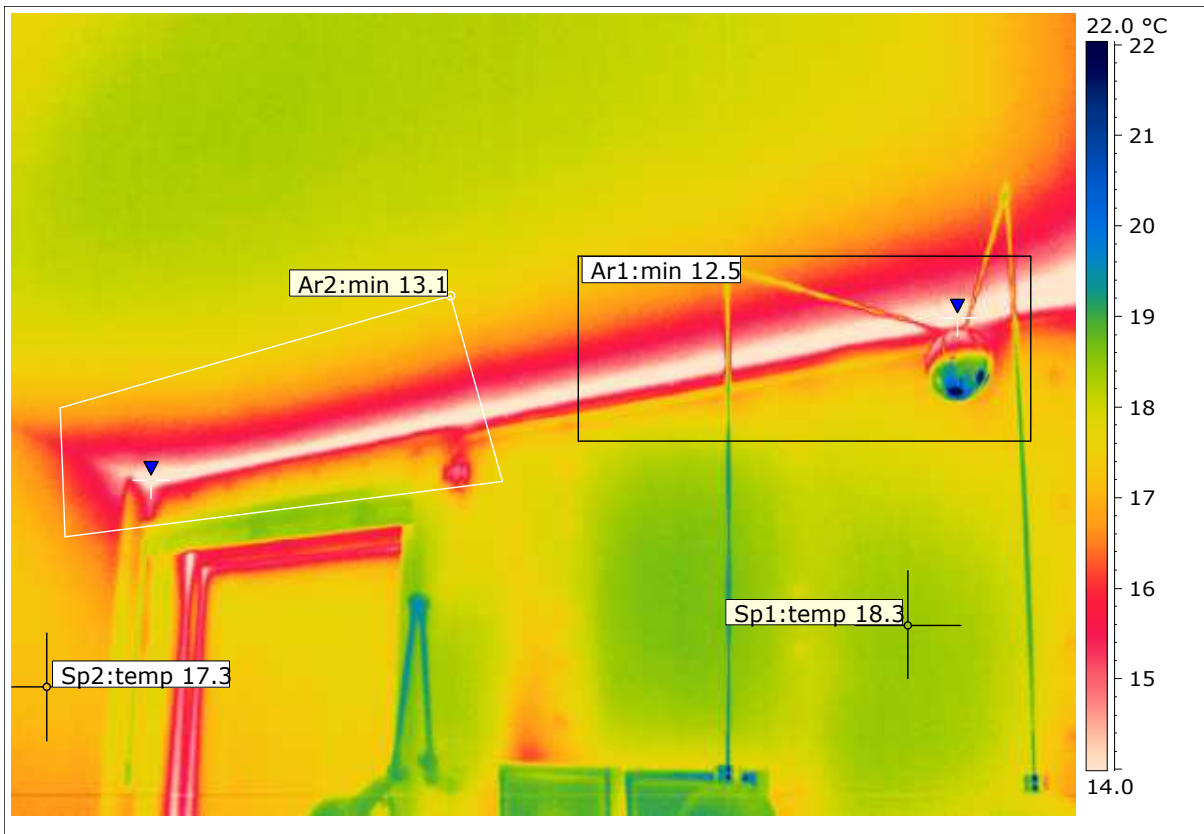
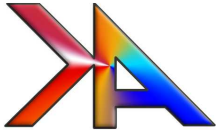
Køkkenet der vender mod nordvest.

Vurdering:

Kuldebro, dårlig evt. manglende isolering i hele loftvinklen mod vest som foto viser.

Konklusion:

Isoleringsarbejdet bør udbedres for at minimere varmetabet og forbedre indeklimaet samt undgå kondensdannelse.



Billede er desværre defekt.

Dato:	Fil nr.:
04-03-2016	IR DirF_0006.jpg
Temperatur i dette rum:	20.2 °C
Rel. Luftfugt i dette rum:	39.0 %
Måling: Spot 2-Arial 1	
Spot 2:	17.3 °C
Arial 1:	12.5 °C
Forskel – Resultat:	4.8 °C

Rum/værelse:

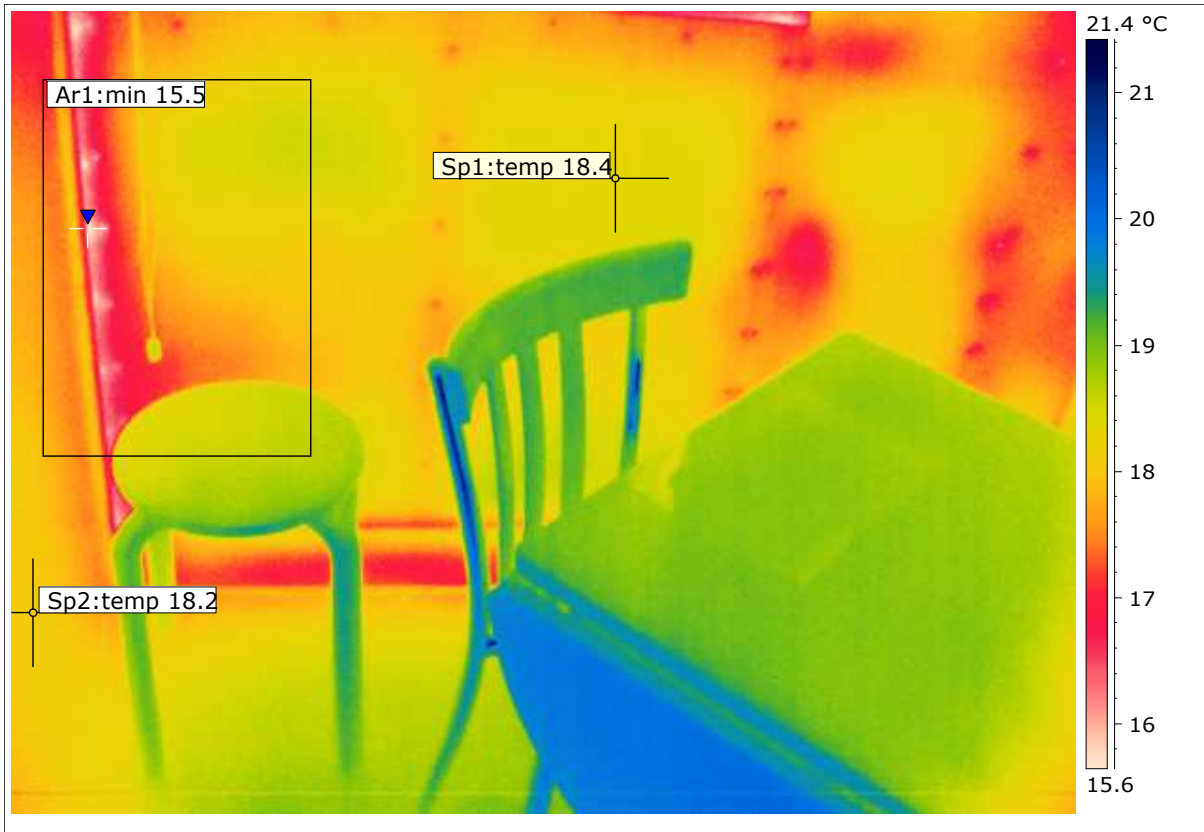
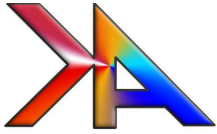
Køkkenet der vender mod nordvest.

Vurdering:

Ens i den øvrige del af loftvinklen som foto viser.

Konklusion:

Isoleringsarbejdet bør udbedres for at minimere varmetabet og forbedre indeklimaet samt undgå kondensdannelse.



Dato:	Fil nr.:
04-03-2016	IR DirF_0007.jpg
Temperatur i dette rum:	20.2 °C
Rel. Luftfugt i dette rum:	39.0 %
Måling: Spot 2-Arial 1	
Spot 2:	18.2 °C
Arial 1:	15.5 °C
Forskel – Resultat:	2.7 °C

Rum/værelse:

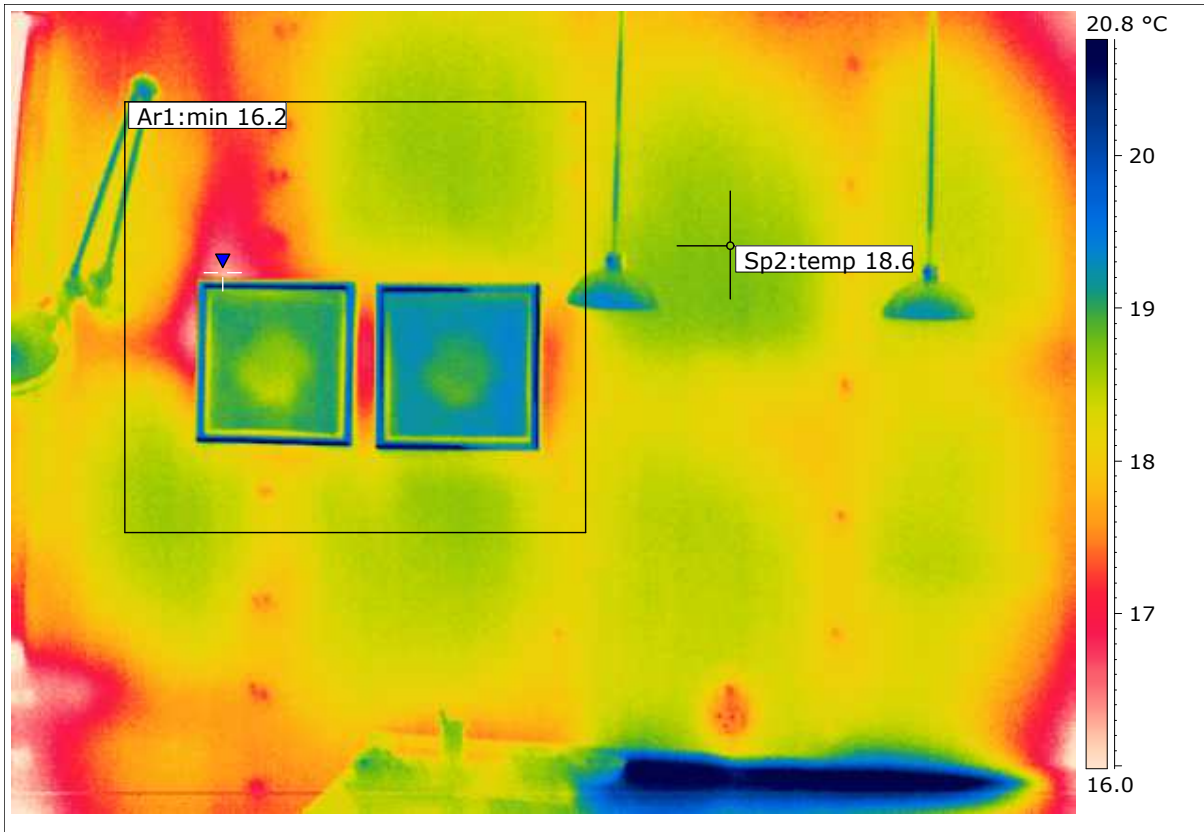
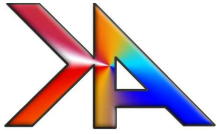
Køkkenet der vender mod nordvest.

Vurdering:

Kuldebro, dårlig isolering mellem den efterisolerede facadevæg mod vest og indervæggen mod syd som foto viser.

Konklusion:

Isoleringsarbejdet bør udbedres for at minimere varmetabet og forbedre indeklimaet samt undgå kondensdannelse.



Dato:	Fil nr.:
04-03-2016	IR DirF_0008.jpg
Temperatur i dette rum:	20.2 °C
Rel. Luftfugt i dette rum:	39.0 %
Måling: Spot 2-Arial 1	
Spot 2:	18.6 °C
Arial 1:	16.2 °C
Forskel – Resultat:	2.4 °C

Rum/værelse:

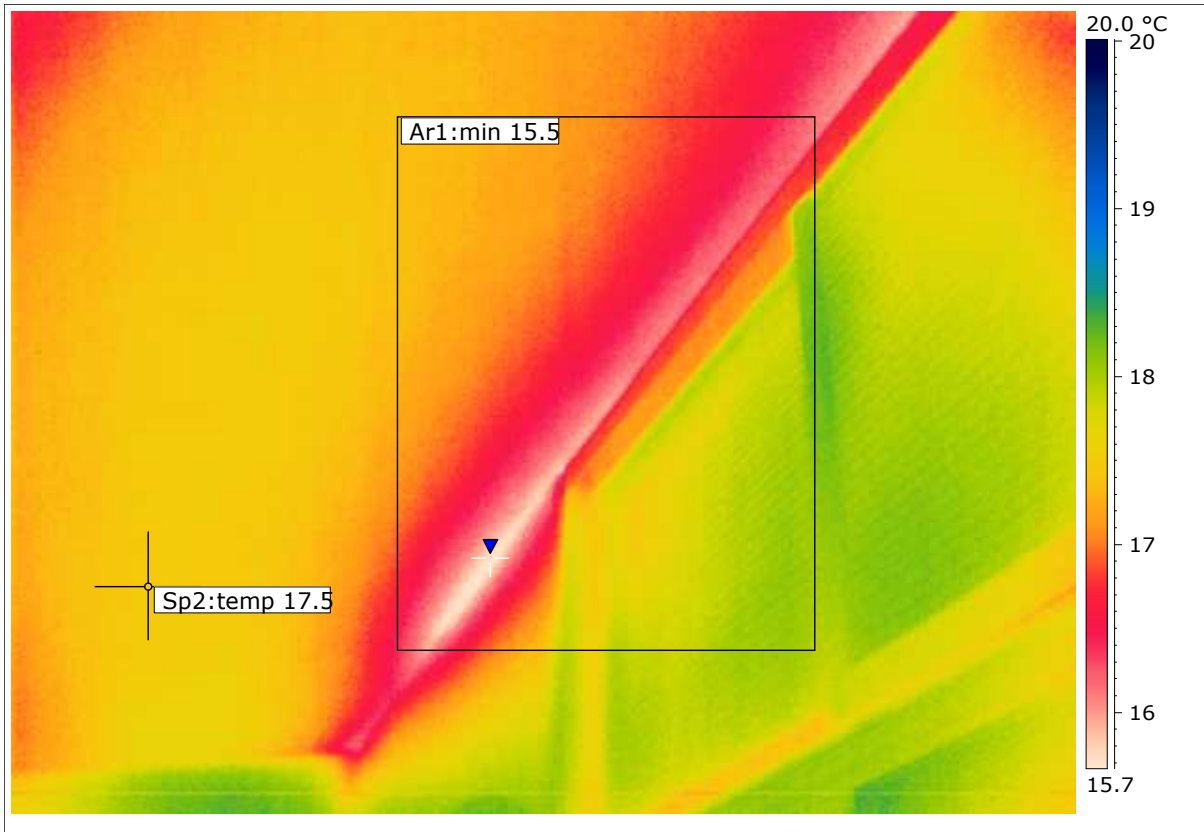
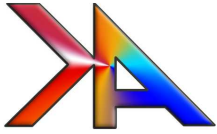
Køkkenet der vender mod nordvest.

Vurdering:

Kuldebro midt på facadevæggen samt kuldeindtræk fra stikkontakten som ses lige over køkkenbordet som foto viser.

Konklusion:

Kuldebroen har dog en høj overfladetemperatur. Trækket fra stikkontakten bør stoppes.



Dato:	Fil nr.:
04-03-2016	IR DirF_0009.jpg
Temperatur i dette rum:	20.9 °C
Rel. Luftfugt i dette rum:	52.0 %
Måling: Spot 2-Arial 1	
Spot 2:	17.5 °C
Arial 1:	15.5 °C
Forskel – Resultat:	2.0 °C

Rum/værelse:

Entréen.

Vurdering:

Kuldebro i loftvinklen mod øst mod det indbyggede skab som foto viser.

Konklusion:

Kuldebroen kan komme helt inde fra loftvinklen mod øst.